

El porcentaje de utilización de Mozilla Firefox se estabiliza en los países europeos

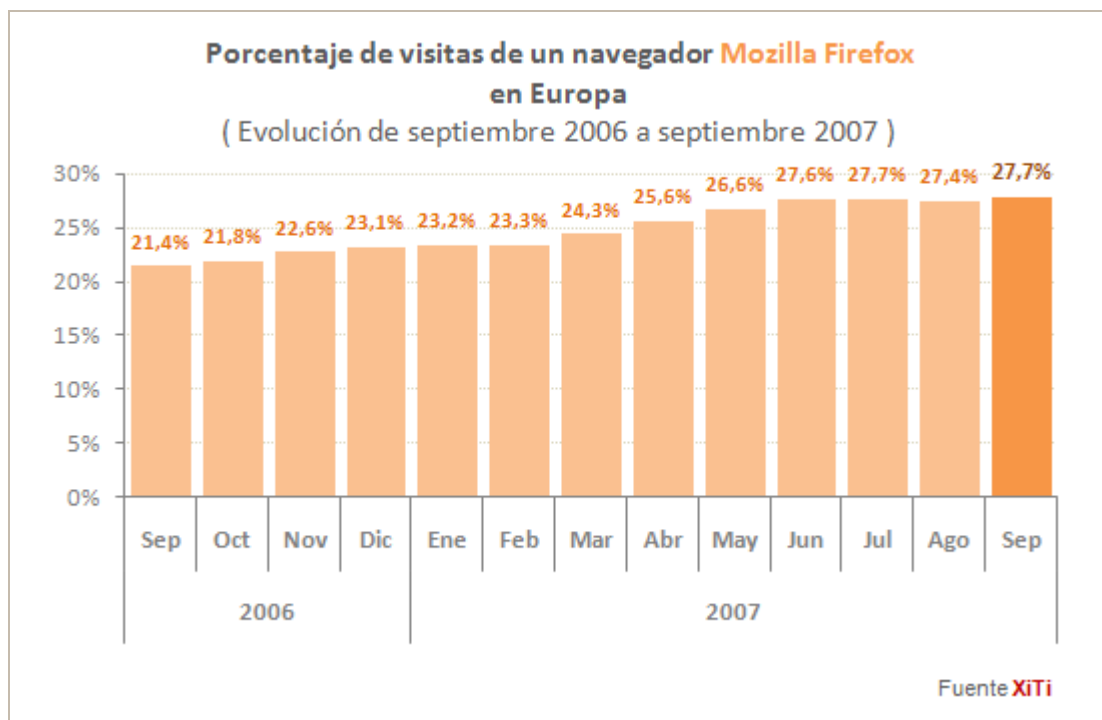
Estudio realizado del 1 al 30 de septiembre de 2007 en 110.337 sitios Web auditados por XiTi.

Introducción: Mozilla Firefox experimentó un fuerte crecimiento en un año, pasando de un 21,4% de porcentaje de visitas en Europa en septiembre de 2006 a un 27,7% en septiembre de 2007. Pero este avance ralentiza un poco desde julio de 2007...

Tendencia europea: el porcentaje de utilización de Mozilla Firefox se estabiliza durante el verano

El porcentaje de visitas de Mozilla Firefox en Europa ha aumentado más de 6 puntos entre septiembre de 2006 y septiembre de 2007, pero atraviesa una fase de estabilización desde el verano de 2007.

De media para un país europeo, el porcentaje de utilización de Mozilla Firefox es de un **27,7%** en septiembre de 2007 (frente a un 21,4% en septiembre de 2006), obteniendo ya un 27,6% en junio de 2007:



En septiembre de 2007, el índice de utilización de Mozilla Firefox progresa en tres cuartas partes de los países europeos estudiados, y Finlandia pasa a la cabeza por delante de Eslovenia.

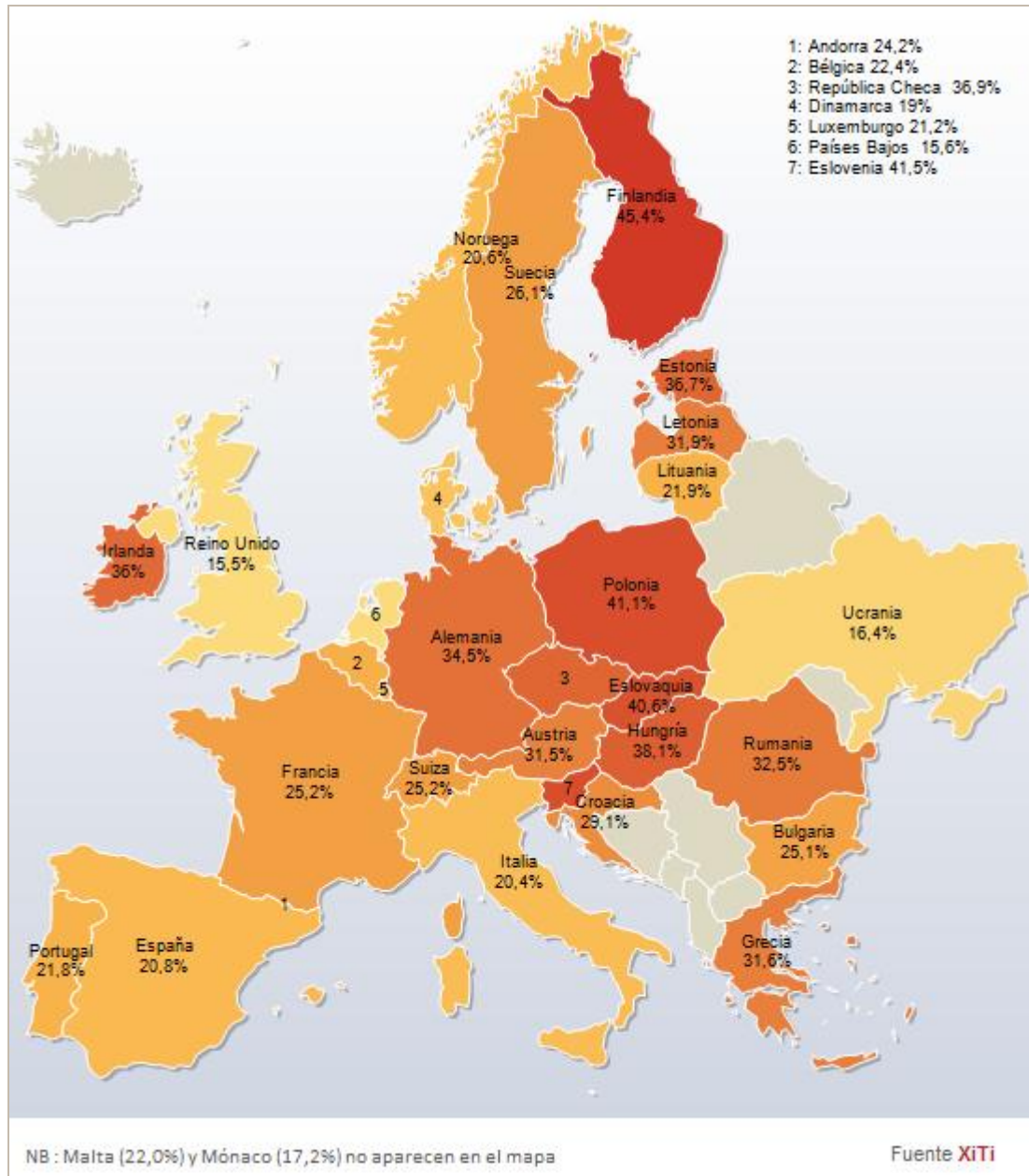
Sobre el conjunto de países europeos del perímetro XiTi, el índice de utilización de Mozilla Firefox es prácticamente estable entre agosto (27,4%) y septiembre de 2007 (27,7%): +1%.

Tres cuartas partes de estos países europeos registran un ascenso del porcentaje de visitas de Mozilla Firefox, mientras que ésta pierde terreno en la cuarta parte restante. El mayor avance en puntos se atribuye a Dinamarca: de 16,6% en agosto a 19% en septiembre de 2007 (+2,4%), seguido por Polonia (39,1% a 41,1%), uniéndose de esta forma al trío en cabeza de los países europeos que más utilizan Mozilla Firefox.

Eslovenia (41,5%) cede el primer puesto a Finlandia (45,4%), que gana 1,6 puntos en comparación a agosto de 2007. Eslovenia acusa por otra parte el retroceso mensual más pronunciado en puntos del porcentaje de visitas de Mozilla Firefox por país, con Bulgaria: -3,7 y 4 puntos respectivamente en septiembre frente a agosto de 2007.

El índice de utilización de Mozilla Firefox en Francia (25,2%) sigue siendo inferior al de Europa, pero progresa más en septiembre que la media de países europeos: +3% frente a +1%. España franquea la frontera del 20%.

En los Países Bajos (15,6%) y en el Reino Unido (15,5%) es donde los índices de utilización de Mozilla Firefox son los menos elevados de Europa en septiembre de 2007.



Porcentaje de visitas de Mozilla Firefox por país	Agosto 2007	Septiembre 2007	Diferencia (en puntos)	Diferencia (en %)
Alemania	36,8%	34,5%	-2,2	-6%
Andorra	22,4%	24,2%	+1,8	+8%
Austria	30,3%	31,5%	+1,2	+4%
Bélgica	22,0%	22,4%	+0,4	+2%
Bulgaria	29,1%	25,1%	-4,0	-14%
Croacia	32,2%	29,1%	-3,2	-10%
Dinamarca	16,6%	19,0%	+2,4	+15%
España	19,5%	20,8%	+1,3	+6%
Estonia	35,3%	36,7%	+1,3	+4%
Finlandia	43,8%	45,4%	+1,6	+4%
Francia	24,5%	25,2%	+0,8	+3%
Grecia	29,7%	31,6%	+1,9	+6%
Hungría	37,9%	38,1%	+0,2	+1%
Irlanda	37,6%	36,0%	-1,7	-4%
Italia	19,2%	20,4%	+1,2	+6%
Letonia	32,9%	31,9%	-1,0	-3%
Lituania	20,3%	21,9%	+1,6	+8%
Luxemburgo	20,8%	21,2%	+0,4	+2%
Malta	20,7%	22,0%	+1,3	+6%
Mónaco	16,2%	17,2%	+1,0	+6%
Noruega	19,4%	20,6%	+1,1	+6%
Países Bajos	15,4%	15,6%	+0,3	+2%
Polonia	39,1%	41,1%	+2,0	+5%
Portugal	20,4%	21,8%	+1,4	+7%
Rep. Checa	36,2%	36,9%	+0,6	+2%
Rumanía	30,7%	32,5%	+1,8	+6%
Reino Unido	17,2%	15,5%	-1,6	-9%
Eslovaquia	40,1%	40,6%	+0,5	+1%
Eslovenia	45,2%	41,5%	-3,7	-8%
Suecia	25,1%	26,1%	+1,0	+4%
Suiza	24,2%	25,2%	+0,9	+4%
Ucrania	16,9%	16,4%	-0,6	-3%

Fuente XiTi

Legenda:

Diferencia en puntos: diferencia superior a -1 puntos en rojo y diferencia superior a +1 puntos en verde

Diferencia en %: diferencia superior a 10% en rojo y diferencia superior a 10% en verde

El porcentaje del navegador más utilizado, Internet Explorer, se mantiene en septiembre de 2007.

En septiembre de 2007, el porcentaje medio de visitas de un país europeo para Internet Explorer es en efecto del 66,6%, de un 66,5% a principios del mes de julio de 2007 (véase nuestro estudio anterior), es decir más del doble del porcentaje de Mozilla Firefox.

En términos de interés de visita, los dos navegadores con mayor público están más cerca... Sus porcentajes de visitas entrantes son similares: 59% de visitas a más de una página para Internet Explorer, 58% para Mozilla Firefox. Y los internautas que utilizan Internet Explorer ven una

página más durante sus visitas (9,9) que los que utilizan Firefox (8,8), pero estos últimos dedican más tiempo a cada página vista: 1 minuto y 2 segundos frente a 53 segundos.

<i>(Septiembre 2007) Navegadores de Internet</i>	<i>Porcentaje de visitas</i>	<i>Índice de visitas entrantes</i>	<i>Páginas vistas por visita entrante</i>	<i>Duración media de visita entrante</i>
Internet Explorer	66,6%	59%	9,9	08:49
Mozilla Firefox	27,7%	58%	8,8	09:06
Opera	3,4%	56%	8,1	09:07
Safari	1,8%	58%	8,4	08:07
Netscape	0,3%	51%	9,1	12:31
Camino	< 0,1%	58%	8,4	08:24
Sony PSP	< 0,1%	57%	5,5	06:47

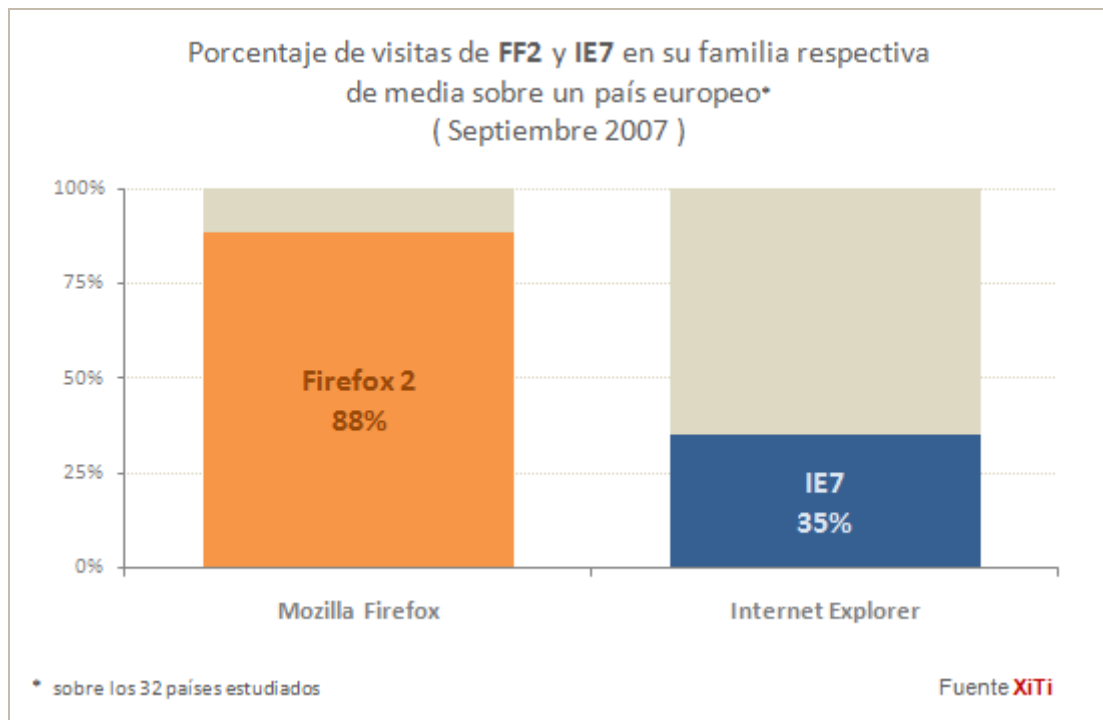
Fuente XiTi

¿Y cómo va la guerra de navegadores entre las últimas versiones de Internet Explorer y de Mozilla Firefox?

El éxito de Firefox 2 en su familia ya no tiene que demostrarse, mientras que Internet Explorer 7 no tiene siempre el viento en popa...

El gráfico de abajo, que presenta los porcentajes de visitas de Firefox 2 e Internet Explorer 7 en comparación a sus respectivas familias, permite analizar el lugar que ocupan las nuevas versiones de los dos principales navegadores dentro de sus visitas globales.

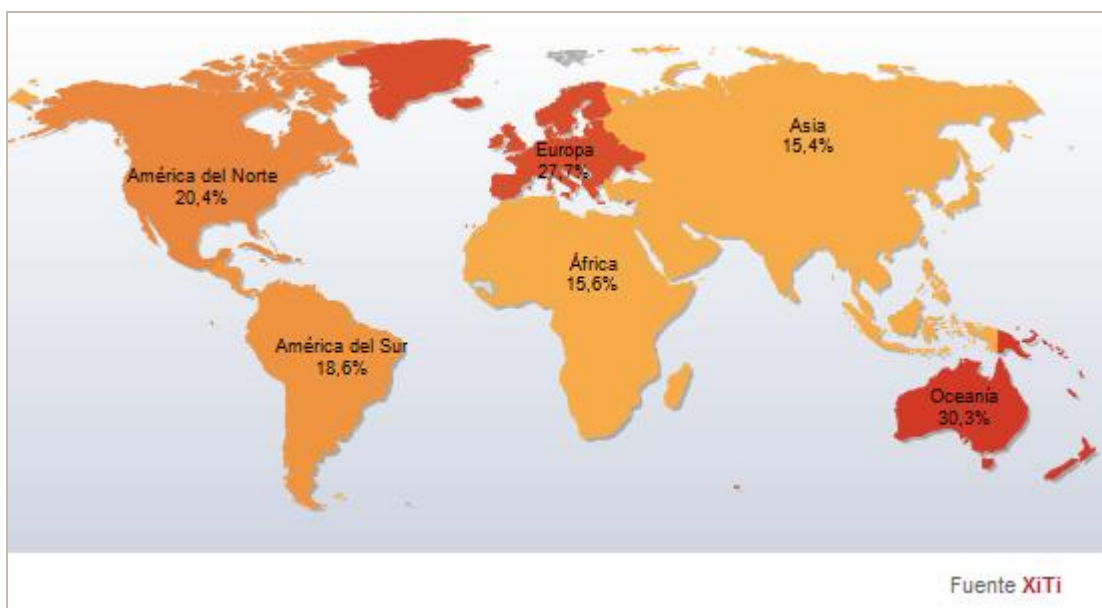
El resultado es determinante: Firefox 2 se ha impuesto mucho más frente a las otras versiones de Mozilla Firefox que Internet Explorer 7 frente a las antiguas versiones de IE. De media en un país europeo, FF2 genera el 88% de las visitas de Mozilla Firefox en septiembre de 2007, mientras que IE7 sólo genera un 35% de las visitas de Internet Explorer:



Tendencia mundial: Oceanía franquea el 30%

Con una progresión de 1 punto en comparación con agosto, Oceanía alcanza un 30,3% de porcentaje de visitas para Mozilla Firefox en septiembre de 2007. Y de esta forma adelanta a Europa.

Mozilla Firefox gana terreno en todos los continentes. Norteamérica pasa el límite del 20% y Sudamérica persigue su ascenso con la mayor subida registrada este mes: 18,6% de porcentaje de visitas de Mozilla Firefox en septiembre de 2007 frente al 16% el mes anterior (+16%).



Porcentaje de visitas de Mozilla Firefox por continente	Agosto 2007	Septiembre 2007	Diferencia (en puntos)	Diferencia (en %)
Oceanía	29,3%	30,3%	+1,0	+3%
Europa	27,4%	27,7%	+0,3	+1%
Norteamérica	19,1%	20,4%	+1,3	+7%
Sudamérica	16,0%	18,6%	+2,6	+16%
África	14,9%	15,6%	+0,7	+5%
Asia	14,4%	15,4%	+1,0	+7%

Fuente XiTi

Legenda:

Diferencia en puntos: **diferencia superior a -1 puntos en rojo** y **diferencia superior a +1 puntos en verde**

Diferencia en %: **diferencia superior a 10% en rojo** y **diferencia superior a 10% en verde**

El gran ascenso de Mozilla Firefox marca un poco el paso en los tres últimos meses, con un porcentaje de visitas que experimenta una fase de estabilización para la media de los países europeos.

Internet Explorer, que perdía terreno, se mantiene por la misma ocasión...

Pero Mozilla Firefox gana en el juego de las nuevas versiones: Firefox 2 ha invertido mucho en su familia, lo que no es el caso de Internet Explorer 7. Y Firefox 3 estará pronto ahí...

Metodología

El porcentaje de visitas de Mozilla Firefox corresponde a la totalidad de las visitas de Mozilla Firefox del periodo estudiado en comparación con la globalidad de las visitas, independientemente del navegador. Ocurre lo mismo para los porcentajes de visitas de otras familias de navegadores (total de visitas del navegador considerado en comparación con la globalidad de las visitas independientemente del navegador).

Los porcentajes de visitas de Firefox 2 e Internet Explorer 7 corresponden a las visitas realizadas por estos dos navegadores en comparación con la globalidad de las visitas de su respectiva familia, de media para un país europeo.

El indicador de un continente es, en este estudio, representativo de los países auditados que lo componen. Este indicador es una media de los indicadores de los países. De esta forma, el comportamiento de un país que genera pocas visitas interviene de forma equitativa en el comportamiento de su continente.